



กรมควบคุมโรค  
กองกฎหมาย

# ไขข้อข้องใจ

## จัดเขตปลอดบุหรี่ เขตสูบบุหรี่อย่างไร



### ให้ถูกต้องกฎหมาย



# พระราชบัญญัติควบคุมผลิตภัณฑ์ยาสูบ พ.ศ. 2560 (มีผลใช้บังคับวันที่ 4 กรกฎาคม 2560)

## มาตรา 41 การกำหนดเขตปลอดบุหรี่

ให้รัฐมนตรีโดยคำแนะนำของคณะกรรมการควบคุมผลิตภัณฑ์ยาสูบแห่งชาติ มีอำนาจประกาศประเภทหรือชื่อของสถานที่สาธารณะ สถานที่ทำงาน และยานพาหนะ ให้ส่วนหนึ่งส่วนใดหรือทั้งหมดของสถานที่และยานพาหนะดังกล่าว เป็นเขตปลอดบุหรี่

รัฐมนตรีโดยคำแนะนำของคณะกรรมการควบคุมผลิตภัณฑ์ยาสูบแห่งชาติ อาจกำหนดให้มีเขตสูบบุหรี่ในเขตปลอดบุหรี่ตามวรรคหนึ่งก็ได้



### ประกาศกระทรวงสาธารณสุข

เรื่อง กำหนดประเภทหรือชื่อของสถานที่สาธารณะ สถานที่ทำงาน และยานพาหนะ ให้ส่วนหนึ่งส่วนใดหรือทั้งหมดของสถานที่และยานพาหนะเป็นเขตปลอดบุหรี่ หรือเขตสูบบุหรี่ในเขตปลอดบุหรี่ พ.ศ. 2561  
(มีผลใช้บังคับวันที่ 3 กุมภาพันธ์ 2562)



กำหนดให้สถานที่ดังต่อไปนี้เป็น "เขตปลอดบุหรี่ทั้งหมด" ไม่ว่าจะมียี่ห้อหรือไม้ก็ตาม รวมทั้งระยะ 5 เมตร จากทางเข้า - ออกของสถานที่ ได้แก่

#### 1.1 สถานบริการสาธารณสุขและส่งเสริมสุขภาพ

- (1) คลินิก สหคลินิก โรงพยาบาล รวมถึงสถานพยาบาล ตามกฎหมายว่าด้วยสถานพยาบาล
- (2) คลินิก โรงพยาบาลสัตว์ รวมถึงสถานพยาบาลสัตว์ ตามกฎหมายว่าด้วยสถานพยาบาลสัตว์
- (3) สถานีอนามัย โรงพยาบาลส่งเสริมสุขภาพตำบล สถานบริการสุขภาพทุกประเภท



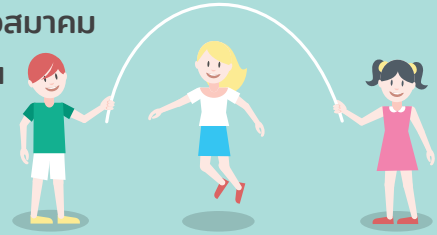
## 1.2 สถานศึกษา หรือสถานที่เพื่อการเรียนรู้และฝึกอบรม

- (1) สถานรับเลี้ยงเด็กก่อนวัยเรียน
- (2) สถานศึกษาระดับที่ต่ำกว่าอุดมศึกษา
- (3) สถานทวดวิชา สถานสอนกีฬา ดนตรี ขับร้อง การแสดง ศิลปะป้องกันตัว ศิลปะ ภาษา และสถานที่ที่ประกอบกิจกรรมในลักษณะเดียวกัน



## 1.3 สถานที่สาธารณะอื่น ๆ

- (1) สถานรับดูแลหรือสงเคราะห์เด็ก ผู้เยาว์ หรือสมาคม มูลนิธิ หรือสถานประกอบการในลักษณะเดียวกัน
- (2) สนามเด็กเล่น หรือสถานที่ให้บริการสำหรับเด็กในลักษณะเดียวกัน



➤ กรณีสถานที่ดังกล่าวมีทางเข้า - ออกอย่างชัดเจน ให้วัดระยะจากขอบทางเข้า - ออก ทั้งสองด้าน ออกไป 5 เมตร

➤ กรณีสถานที่ดังกล่าวไม่มีทางเข้า - ออกอย่างชัดเจน หรือเข้า - ออกได้ทุกทิศทาง ให้วัดระยะเฉพาะจากขอบทางเข้า - ออกที่ผู้ดำเนินการกำหนดให้เป็นทางเข้า - ออกหลัก ออกไป 5 เมตร



กำหนดให้สถานที่ดังต่อไปนี้เป็น  
"เขตปลอดบุหรี่ทั้งหมด"  
ไม่ว่าจะมีรั้วล้อมหรือไม่ก็ตาม ได้แก่

## 2.1 สถานประกอบการเพื่อสุขภาพ

- (1) สถานประกอบการกิจการนวดแผนไทย หรือแผนโบราณ
- (2) สถานที่ให้บริการอบความร้อน อบไอน้ำ อบสมุนไพร
- (3) สถานประกอบการกิจการสปาเพื่อสุขภาพ กิจการนวดเพื่อสุขภาพหรือกิจการนวดเพื่อความงาม หรือสถานประกอบการตามกฎหมายว่าด้วยสถานประกอบการเพื่อสุขภาพ



## 2.2 สถานศึกษา หรือสถานที่เพื่อการเรียนรู้และพักผ่อน

- (1) สถานพักผ่อนอาชีพ อุทยานการเรียนรู้ ศูนย์การเรียนรู้
- (2) หอศิลป์ พิพิธภัณฑ์ หรือสถานที่จัดแสดงศิลปวัฒนธรรม
- (3) ห้องสมุดสาธารณะ หรือห้องสมุดประชาชน



## 2.3 สถานที่สาธารณะที่ใช้ประโยชน์ร่วมกัน

### 2.3.1 สถานที่ออกกำลังกาย หรือเล่นกีฬา ทั้งในร่มและกลางแจ้ง

- (1) สนามกีฬา สถานการณ์กีฬา หรือสถานที่สำหรับแข่งขันกีฬา
- (2) อัฒจันทร์ หรือสถานที่ที่จัดไว้สำหรับดูกีฬา
- (3) โรงยิมเนเซียม ฟิตเนส โยคะ สถานที่ออกกำลังกาย
- (4) สถานที่ฝึกซ้อมไคโรพอลล์
- (5) สระว่ายน้ำ

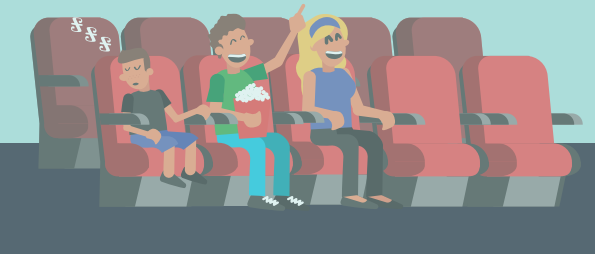


### 2.3.2 สถานที่ให้บริการ ร้านค้า และสถานบันเทิง

- (1) สถานีบริการน้ำมัน ก๊าซธรรมชาติ ก๊าซปิโตรเลียมเหลว รวมทั้งสถานีบริการน้ำมันเชื้อเพลิงตามกฎหมายว่าด้วยการควบคุมน้ำมันเชื้อเพลิง
- (2) ธนาคาร หรือสถาบันการเงิน ตู้กดเงินอัตโนมัติ หรือตู้บริการด้านการเงินอัตโนมัติ
- (3) สถานที่จำหน่ายอาหาร เครื่องดื่ม หรืออาหารและเครื่องดื่มที่มีระบบปรับอากาศ
- (4) สถานเสริมความงาม หรือสถานที่ให้บริการด้านความงาม
- (5) อุโมงค์รถ ศูนย์รถยนต์ หรือสถานที่ให้บริการด้านรถยนต์ รถจักรยานยนต์ รถจักรยาน



- (6) อาคารจอดรถ อาคารจอดแล้วจร อาคารจอดรถชั่วคราว
- (7) ร้านจำหน่ายสินค้าอุปโภค บริโภค และร้านขายยา
- (8) ร้านตัดผม ร้านตัดเสื้อ ร้านซักรีด หรือร้าน สถานที่ หรือจุดให้บริการ ซักอบผ้าอัตโนมัติ หรือร้าน สถานที่ หรือจุดที่ให้บริการในลักษณะอื่นใด
- (9) โรงมหรสพ โรงละคร โรงภาพยนตร์ หรือสถานที่แสดงมหรสพชั่วคราว
- (10) สถานที่บริการคอมพิวเตอร์ อินเทอร์เน็ต หรือเกมทุกประเภท
- (11) สถานที่ให้บริการคาราโอเกะ หรือสถานบันเทิงอื่น ๆ ในลักษณะเดียวกัน และสถานบริการตามกฎหมายว่าด้วยสถานบริการ



### 2.3.3 สถานที่สาธารณะอื่น

- (1) สถานที่ทางศาสนา ศาสนสถาน หรือสถานที่สำหรับปฏิบัติ พิธีกรรมตามความเชื่อของศาสนา ลัทธิ หรือนิกายต่าง ๆ
- (2) สถานรับดูแลหรือสงเคราะห์ ผู้หญิง ผู้ชรา ผู้พิการ หรือสมาคม มูลนิธิ หรือสถานประกอบการ ในลักษณะเดียวกัน
- (3) สถานรับดูแลหรือสงเคราะห์สัตว์ หรือสมาคม มูลนิธิ หรือสถานประกอบการในลักษณะเดียวกัน
- (4) สวนสาธารณะ สวนสัตว์ สวนสนุก สวนน้ำ



- (5) สถานที่จัดนิทรรศการ ประชุม อบรม หรือสัมมนา
- (6) สถานที่สำหรับจัดงานเลี้ยง หรือสังสรรค์
- (7) ตลาด ตลาดนัด ตลาดน้ำ ตลาดถนนคนเดิน หรือสถานที่ที่จัดไว้ให้ผู้ค้ามาชุมนุมเพื่อจัดแสดง และจำหน่ายสินค้าหรือบริการ ทั้งนี้ ไม่ว่าจะจัดเป็นประจำทุกวัน ตามวันเวลาที่กำหนดหรือเป็นครั้งคราว
- (8) ห้อง ตู้ หรือยานพาหนะที่ให้บริการสาธารณะ
- (9) ตู้โทรศัพท์สาธารณะ หรือสถานที่ให้บริการโทรศัพท์สาธารณะ
- (10) ลิฟต์โดยสารของสถานที่สาธารณะทุกประเภท



## 2.4 ยานพาหนะและสถานที่พักเพื่อรออนพาหนะ

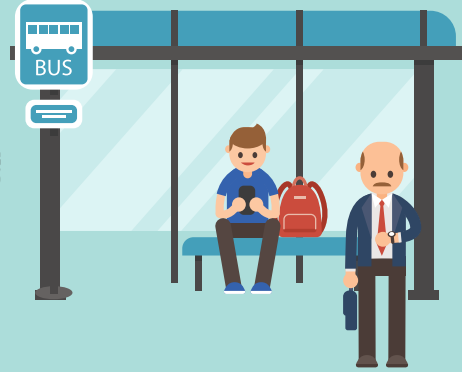
### 2.4.1 ยานพาหนะสาธารณะ ในขณะที่ให้บริการไม่ว่าจะมีผู้โดยสารหรือไม่ก็ตาม

- (1) รถโดยสารประจำทาง
- (2) รถแท็กซี่ รถยนต์ส่วนบุคคลที่ให้บริการในลักษณะเดียวกัน
- (3) รถจักรยานยนต์รับจ้าง หรือรถสามล้อรับจ้าง
- (4) รถตู้โดยสาร
- (5) รถโรงเรียน ยานพาหนะทุกประเภทที่ใช้รับส่งนักเรียนหรือนิสิตนักศึกษา
- (6) ยานพาหนะรับส่งบุคลากร พนักงาน คนงาน ของส่วนราชการ รัฐวิสาหกิจ หน่วยงานอื่นของรัฐ รวมถึงของเอกชน
- (7) รถบรรทุกคนโดยสาร
- (8) รถม้า หรือรถที่ใช้สัตว์อื่นลากจูงเพื่อโดยสาร
- (9) กระเช้าโดยสาร
- (10) เรือโดยสาร เรือสำราญ แพโดยสาร แพขนานยนต์
- (11) รถตุ๊กตุ่น รถดับเพลิง รถพยาบาล หรือรถอื่นที่ได้รับอนุญาตจากผู้บัญชาการตำรวจแห่งชาติให้ใช้ไฟสัญญาณแสงวับวาบ หรือให้ใช้เสียงสัญญาณไซเรนหรือเสียงสัญญาณอย่างอื่น
- (12) รถไฟ รถไฟฟ้า รถไฟใต้ดิน รถราง
- (13) เครื่องบิน หรืออากาศยาน เรือเหาะ (Zeppelin)
- (14) ยานพาหนะสาธารณะอื่นใด ทั้งประเภทประจำทางและไม่ประจำทาง



## 2.4.2 จุดพักคอยยานพาหนะ หรือสถานที่ในลักษณะเดียวกันที่ใช้สำหรับ รอยานพาหนะสาธารณะซึ่งไม่ได้ตั้งอยู่ในสถานีขนส่งผู้โดยสาร

- (1) ป้ายรถโดยสารประจำทางและพื้นที่โดยรอบ ของป้ายรถโดยสารประจำทางในระยะรัศมี 3 เมตร จากเสากลาง หรือจากส่วนขอบริมสุด ของที่พักผู้โดยสาร แล้วแต่กรณี
- (2) ท่าเทียบเรือ ท่ารับส่งคนโดยสาร
- (3) จุดพักคอยรับส่งผู้โดยสารของรถตู้ แท็กซี่ รถสองแถว รถสามล้อ และรถจักรยานยนต์



กำหนดให้สถานที่ดังต่อไปนี้เป็น

3

"เขตปลอดบุหรี่ทั้งหมด" ไม่ว่าจะมียี่ห้อหรือไม่ก็ตาม แต่สามารถจัดให้มี "เขตสูบบุหรี่" เป็นการเฉพาะได้ ในพื้นที่นอกอาคาร โรงเรือน หรือสิ่งปลูกสร้าง ได้แก่

3.1 สถานศึกษาระดับอุดมศึกษา

3.2 สถานที่ราชการ รัฐวิสาหกิจ หรือหน่วยงานอื่นของรัฐ

3.3 ท่าอากาศยาน



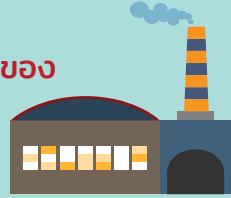


กำหนดให้สถานที่ดังต่อไปนี้เป็น

"เขตปลอดบุหรี่เฉพาะสำหรับที่ระบุ" ครอบคลุมระยะ 5 เมตร  
จากพื้นที่ที่ระบุ หรือจากประตู หน้าต่าง ทางเข้า  
ทางออก ท่อหรือช่องระบายอากาศ ได้แก่

4.1 พื้นที่ภายในและดาดฟ้าของอาคาร โรงเรือน หรือสิ่งปลูกสร้างของ

- (1) ห้างสรรพสินค้า ศูนย์การค้า
  - (2) สถานที่ทำงานของเอกชน
  - (3) โรงงานอุตสาหกรรม หรือสถานประกอบการที่มีการผลิตสินค้า
  - (4) สนามกอล์ฟ
  - (5) อุทยานประวัติศาสตร์ อุทยาน หรือวนอุทยานแห่งชาติ
- โบราณสถาน สวนพฤกษศาสตร์ พิพิธภัณฑ์กลางแจ้ง อนุสรณ์สถาน



4.2 พื้นที่ภายในและดาดฟ้าของอาคาร โรงเรือน พื้นที่ใต้หลังคา  
และบริเวณชานชาลาของ

- (1) สถานีขนส่งผู้โดยสาร
- (2) สถานีรถไฟ สถานีรถไฟฟ้า สถานีรถไฟใต้ดิน สถานีรถราง
- (3) ท่าเรือโดยสาร





### 4.3 บริเวณโรงพักคอย ห้องหรือสถานที่สำหรับใช้ประโยชน์ร่วมกัน และทางเดินภายในอาคาร โรงเรียน หรือสิ่งปลูกสร้างของ

- (1) อาคารชุด หรือคอนโดมิเนียม
- (2) ห้องเช่า หอพัก แมนชั่น อพาร์ทเมนต์ คอร์ริค หรือสถานที่ให้บริการในลักษณะเดียวกัน
- (3) โรงแรม รีสอร์ท โฮมสเตย์ หรือสถานที่พักตากอากาศในลักษณะเดียวกัน



### 4.4 บริเวณที่จำหน่ายหรือให้บริการอาหาร เครื่องดื่ม หรืออาหารและเครื่องดื่มของสถานที่จำหน่ายอาหาร เครื่องดื่ม หรืออาหารและเครื่องดื่มที่ไม่มีระบบปรับอากาศ

- การวัดระยะ 5 เมตร ให้วัดจากพื้นที่ที่ระบุ หรือจากประตู หน้าต่าง ทางเข้า ทางออก ท่อหรือช่องระบายอากาศ ออกไป 5 เมตร



## มาตรา 42 การห้ามสูบบุหรี่ในเขตปลอดบุหรี่

ห้ามผู้ใดสูบบุหรี่ในเขตปลอดบุหรี่ เว้นแต่  
เป็นเขตสูบบุหรี่ที่กำหนดตามมาตรา 41 วรรคสอง



## มาตรา 43 สถานและลักษณะเขตปลอดบุหรี่

ให้ผู้ดำเนินการจัด "เขตปลอดบุหรี่" ให้มีสภาพและลักษณะ ดังนี้

1. มีเครื่องหมายเขตปลอดบุหรี่

แสดงไว้ให้เห็นได้โดยชัดเจน

2. ปราศจากอุปกรณ์หรือสิ่งอำนวยความสะดวก  
ในการสูบบุหรี่

3. มีสภาพหรือลักษณะอื่นใด

ตามที่รัฐมนตรีประกาศกำหนดโดยคำแนะนำ

ของคณะกรรมการควบคุมผลิตภัณฑ์ยาสูบแห่งชาติ



## มาตรา 44 สถานและลักษณะเขตสูบบุหรี่

ให้ผู้ดำเนินการจัด "เขตสูบบุหรี่" ให้มีสภาพและลักษณะ ดังนี้

1. มีเครื่องหมายเขตสูบบุหรี่ แสดงไว้ให้เห็นได้โดยชัดเจน

2. ไม่อยู่ในบริเวณทางเข้าออกของสถานที่ / ยานพาหนะ  
หรือในบริเวณอื่นใดอันเปิดเผยเห็นได้ชัด

3. มีพื้นที่เป็นสัดส่วนชัดเจน มีการระบายอากาศที่เหมาะสม  
และไม่มีลักษณะที่อาจก่อให้เกิดความเดือดร้อนรำคาญแก่ผู้อื่น

4. แสดงสื่อรณรงค์เพื่อการลด ละ เลิกการบริโภคผลิตภัณฑ์ยาสูบ  
ตามที่รัฐมนตรีประกาศกำหนดโดยคำแนะนำของคณะกรรมการควบคุม  
ผลิตภัณฑ์ยาสูบแห่งชาติ

5. มีสภาพและลักษณะอื่นใด ตามที่รัฐมนตรีประกาศกำหนด  
โดยคำแนะนำของคณะกรรมการควบคุมผลิตภัณฑ์ยาสูบแห่งชาติ



# มาตรา 45 เครื่องหมายเขตปลอดบุหรี่และเขตสูบบุหรี่

เครื่องหมายเขตปลอดบุหรี่ตามมาตรา 43 (1) หรือเขตสูบบุหรี่ตามมาตรา 44 (1) ที่ผู้ดำเนินการจัดให้มี ต้องเป็นไปตามลักษณะและวิธีการที่รัฐมนตรีประกาศกำหนด โดยคำแนะนำของคณะกรรมการควบคุมผลิตภัณฑ์ยาสูบแห่งชาติ



ประกาศกระทรวงสาธารณสุข  
เรื่อง ลักษณะและวิธีการในการแสดงเครื่องหมาย  
เขตปลอดบุหรี่ และเครื่องหมายเขตสูบบุหรี่ พ.ศ. 2561  
(มีผลใช้บังคับวันที่ 6 พฤศจิกายน 2561)

## เครื่องหมายเขตปลอดบุหรี่

แสดงอักษรข้อความขนาดใหญ่  
เห็นได้ชัดเจนว่า "ห้ามสูบบุหรี่"  
ฝ่าฝืนมีโทษปรับตามกฎหมาย"  
หรือข้อความอื่นในทำนองเดียวกัน

พื้นผิว พื้นหลัง หรือสีพื้นหลัง  
ต้องทำให้เห็นสัญลักษณ์  
เขตปลอดบุหรี่และข้อความ  
ได้อย่างชัดเจน

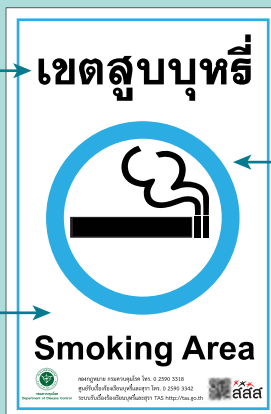


เส้นผ่านศูนย์กลาง ของวงกลม  
ไม่น้อยกว่า 100 มม. (10 ซม.)  
(วัดจากขอบนอกสุด)

- ๑) เฉพาะกรณียานพาหนะสาธารณะ - เส้นผ่านศูนย์กลางของวงกลม  
ไม่น้อยกว่า 50 มม. (5 ซม.)  
(ไม่น้อยกว่า 1 ใน 2 ของขนาดสัญลักษณ์  
ที่ติดตั้ง ณ สถานที่สาธารณะ)  
- จะแสดงอักษรข้อความ หรือไม้กีด

แสดงอักษรข้อความขนาดใหญ่  
เห็นได้ชัดเจนว่า "เขตสูบบุหรี่"  
หรือข้อความอื่นในทำนองเดียวกัน

พื้นผิว พื้นหลัง หรือสีพื้นหลัง  
ต้องทำให้เห็นสัญลักษณ์  
เขตสูบบุหรี่และข้อความ  
ได้อย่างชัดเจน



เครื่องหมายเขตสูบบุหรี่  
เส้นผ่านศูนย์กลาง ของวงกลม  
ไม่น้อยกว่า 70 มม. (7 ซม.)  
และไม่เกิน 100 มม. (10 ซม.)  
(วัดจากขอบนอกสุด)

➤ เครื่องหมายเขตปลอดบุหรี่จะเป็นสติ๊กเกอร์ แผ่นป้าย หรือวัสดุอื่นใดก็ได้

➤ เครื่องหมายเขตปลอดบุหรี่ที่จะใช้ติดแสดง ณ สถานที่ซึ่งรัฐมนตรีประกาศกำหนดให้เป็นเขตปลอดบุหรี่ ดังนี้

1. เขตปลอดบุหรี่ทั้งหมด ไม่ว่าจะไม่มีรั้วล้อมหรือไม่ก็ตาม รวมถึงระยะ 5 เมตร จากทางเข้า - ออกของสถานที่
2. เขตปลอดบุหรี่เฉพาะส่วนที่ระบุ รวมถึงระยะ 5 เมตรจากพื้นที่ที่ระบุ หรือจากประตู หน้าต่าง ทางเข้า ทางออก ท่อหรือช่องระบายอากาศ

ต้องแสดงข้อความขนาดใหญ่เห็นได้ชัดเจนว่า “ห้ามสูบบุหรี่ในระยะ 5 เมตร” หรือข้อความอื่นในทำนองเดียวกัน เพื่อให้ประชาชนเข้าใจได้ว่าเขตปลอดบุหรี่ ในบริเวณนั้นครอบคลุมถึงระยะห่างดังกล่าว



# การติดแสดงเครื่องหมายเขตปลอดบุหรี่

1. สถานที่สาธารณะที่รัฐมนตรีประกาศกำหนดให้พื้นที่และบริเวณทั้งหมด ซึ่งใช้ประกอบการกิจของสถานที่นั้น ทั้งภายในและภายนอกอาคาร โรงเรือน หรือสิ่งปลูกสร้าง บริเวณที่จัดไว้ให้ผู้มารับบริการใช้ประโยชน์ร่วมกัน ไม่ว่าจะมิ รั้วล้อมหรือไม่ก็ตาม เป็นเขตปลอดบุหรี่ **ต้องติดแสดงเครื่องหมายเขตปลอดบุหรืไว้โดยเปิดเผย มองเห็นได้ชัดเจน**

1.1 ทางเข้าหลักของสถานที่

1.2 บริเวณพื้นที่นอกอาคาร โรงเรือน หรือสิ่งปลูกสร้างของสถานที่ ในจำนวนที่เหมาะสม

1.3 ทางเข้าหลักของอาคาร โรงเรือน หรือสิ่งปลูกสร้างของสถานที่

1.4 ภายในและดาดฟ้าของอาคาร โรงเรือน หรือสิ่งปลูกสร้างของสถานที่ ในจำนวนที่เหมาะสม



ห้ามสูบบุหรี่ในระยะ 5 เมตร จากทางเข้า - ออก  
ฝ่าฝืนปรับหรือโทษทัณฑ์ความ 5,000 บาท



No smoking within 5 meters of entrance and exit.



กระทรวงสาธารณสุข โทร. 0-2028-0000  
ศูนย์ข้อมูลสุขภาพ โทร. 1669  
กรมส่งเสริมสุขภาพ โทร. 0-2028-0000



## 2. สถานที่สาธารณะที่รัฐมนตรีประกาศกำหนดให้พื้นที่เฉพาะส่วนที่ระบุไว้ ของสถานที่นั้นเป็นเขตปลอดบุหรี่ **ต้องติดแสดงเครื่องหมายเขตปลอดบุหรี่ ไว้โดยเปิดเผย มองเห็นได้ชัดเจน**

- 2.1 ทางเข้าหลักของอาคาร โรงเรียน พื้นที่ใต้หลังคา หรือสิ่งปลูกสร้าง  
ของสถานที่
- 2.2 ภายในและาดฟ้าของอาคาร โรงเรียน หรือสิ่งปลูกสร้างของสถานที่  
ในจำนวนที่เหมาะสม
- 2.3 กรณียานพาหนะ ให้ติดแสดงในจำนวนที่เหมาะสมภายในยานพาหนะ



## การติดแสดงเครื่องหมายเขตสูบบุหรี่

ต้องติดแสดงไว้โดยเปิดเผย มองเห็นได้ชัดเจน ภายในบริเวณที่จัดให้เป็นเขตสูบบุหรี่  
กรณีเขตสูบบุหรี่มีทางเข้าอย่างชัดเจน ให้ติดแสดงเครื่องหมายเขตสูบบุหรี่  
ณ ทางเข้าเขตสูบบุหรี่ดังกล่าวด้วย



➤ เครื่องหมายเขตสูบบุหรี่จะเป็นสติ๊กเกอร์ แผ่นป้าย หรือวัสดุอื่นใดก็ได้

### มาตรา 46 หน้าทีของผู้ดำเนินการ



มีหน้าที่ประชาสัมพันธ์ แจ้งเตือน ควบคุมดูแล ห้ามปราม  
หรือดำเนินการอื่นใด เพื่อไม่ให้เกิดการสูบบุหรี่ในเขตปลอดบุหรี่

➤ ผู้ดำเนินการ หมายความว่า เจ้าของ ผู้จัดการ หรือผู้รับผิดชอบ  
ในการดำเนินงานของสถานที่สาธารณะ สถานที่ทำงาน  
หรือยานพาหนะที่เป็นเขตปลอดบุหรี่

## บทกำหนดโทษ

(มาตรา 67 - 70)



1. ผู้ใดสูบบุหรี่ในเขตปลอดบุหรี่ **ปรับไม่เกิน 5,000 บาท**
2. ผู้ดำเนินการผู้ใดไม่จัดให้เขตปลอดบุหรี่หรือเขตสูบบุหรี่ มีสภาพและลักษณะตามที่กฎหมายกำหนด **ปรับไม่เกิน 50,000 บาท**
3. ผู้ดำเนินการผู้ใดไม่จัดให้มีเครื่องหมายเขตปลอดบุหรี่หรือเขตสูบบุหรี่ ตามลักษณะและวิธีการในการแสดงตามที่กฎหมายกำหนด **ปรับไม่เกิน 5,000 บาท**
4. ผู้ดำเนินการผู้ใดไม่ประชาสัมพันธ์ แจ้งเตือน ควบคุมดูแล ห้ามปราม หรือดำเนินการอื่นใด เพื่อไม่ให้มีการสูบบุหรี่ในเขตปลอดบุหรี่ **ปรับไม่เกิน 3,000 บาท**



กรมควบคุมโรค  
กองกฎหมาย

**สสส**  
สำนักงานกองทุนสนับสนุน  
การสร้างเสริมสุขภาพ



Scan me



<https://tas.go.th>

ร้องเรียนเรื่อง  
บุหรี่และสุรา



0 2590 3318



0 2590 3322



LawcenterDDC



Lawcenter\_DDC@hotmail.com