



# ข้อมูลข่าวสารเพื่อสร้างการรับรู้สู่ชุมชน ครั้งที่ ๒๗ / ๒๕๖๕

ลำดับ	เรื่อง	หน่วยงาน	เอกสารประกอบ
<b>มาตรการด้านการป้องกันและการให้ความช่วยเหลือจากการแพร่ระบาดของโรคติดเชื้อไวรัสโคโรนา 2019 (COVID-19)</b>			
๑.	คำแนะนำป้องกันโรคโควิด 19 เมื่อเข้าสู่ระยะหลังการระบาดใหญ่	กระทรวงสาธารณสุข	อินโฟกราฟิก ๑ ชุด
๒.	ออมสิน เดินหน้าช่วยลดภาระข้าราชการ จับมือ กบข. จัดโปรโมชั่นเพื่อสมาชิก กบข.	กระทรวงการคลัง	อินโฟกราฟิก ๑ ชุด
<b>มาตรการด้านการพัฒนาและเสริมสร้างศักยภาพทรัพยากรมนุษย์</b>			
๓.	อาการอันไม่พึงประสงค์ที่เกิดจากการใช้กัญชา	กระทรวงสาธารณสุข	อินโฟกราฟิก ๑ ชุด
๔.	ตลาดแรงงานได้หวั่น พร้อมรับแรงงานภาคการผลิตและภาคก่อสร้างจำนวนมาก	กระทรวงแรงงาน	อินโฟกราฟิก ๑ ชุด
<b>มาตรการด้านการปรับสมดุลและพัฒนาระบบการบริหารจัดการภาครัฐ</b>			
๕.	ปภ. TODAY ช่องทางติดตามข่าวสารภัยพิบัติทั่วประเทศ	กระทรวงมหาดไทย	อินโฟกราฟิก ๑ ชุด

## หมายเหตุ

- ข้อมูลดังกล่าวเป็นข้อมูลเพื่อการสร้างการรับรู้ที่มาจากทุกกระทรวงตามบันทึกข้อตกลงความร่วมมือการบูรณาการเสริมสร้างการรับรู้สู่ชุมชน จังหวัดสามารถหาข้อมูลเพิ่มเติมหรือขยายความข้อมูลที่ใช้เฉพาะพื้นที่ได้ตามความถูกต้องและเหมาะสม
- ให้จังหวัดนำข้อมูลเพื่อสร้างการรับรู้ตามแนวทางที่กำหนด ตามหนังสือกระทรวงมหาดไทย ด่วนที่สุด ที่ มท ๐๒๐๖.๒/๑๔๔๙ ลงวันที่ ๕ มีนาคม ๒๕๖๒ เรื่อง แนวทางการสร้างการรับรู้สู่ชุมชน
- จังหวัดสามารถดาวน์โหลดข้อมูลข่าวสารเพื่อสร้างการรับรู้สู่ชุมชนได้ที่ ช่องทางไลน์ (Line) กลุ่ม “ข้อมูลข่าวสารเพื่อสร้างการรับรู้” และเว็บไซต์กองสารนิเทศ สป. หัวข้อ “การสร้างการรับรู้สู่ชุมชน”

\*\*\*\*\*

ข้อมูลข่าวสารเพื่อสร้างการรับรู้สู่ชุมชน  
ครั้งที่ ๒๗ / ๒๕๖๕ วันที่ ๑๑ กรกฎาคม ๒๕๖๕

กระทรวง กระทรวงสาธารณสุข

กรม / หน่วยงาน กรมควบคุมโรค

หน่วยงานเจ้าของเรื่อง กรมควบคุมโรค

ช่องทางการติดต่อ โทรสายด่วนกรมควบคุมโรค ๑๔๒๒

๑) หัวข้อเรื่อง คำแนะนำป้องกันโรคโควิด 19 เมื่อเข้าสู่ระยะหลังการระบาดใหญ่

๒) ข้อความสำหรับใช้ประชาสัมพันธ์

เรื่อง คำแนะนำป้องกันโรคโควิด 19 เมื่อเข้าสู่ระยะหลังการระบาดใหญ่

กระทรวงสาธารณสุข มีคำแนะนำประชาชน ป้องกันโรคโควิด 19 เมื่อเข้าสู่ระยะหลังการระบาดใหญ่ Post-Pandemic โดยแบ่งออกเป็น ๒ กลุ่ม ดังนี้

**๑. กลุ่มคนที่ฉีดวัคซีนครบแล้ว**

- ล้างมือบ่อย ๆ ด้วยสบู่/เจลแอลกอฮอล์
- เดินทางได้ปกติ
- ทำกิจกรรมรวมกลุ่มได้
- ติดตามคำแนะนำของกระทรวงสาธารณสุข สำหรับการฉีดวัคซีนเข็มกระตุ้น

**๒. กลุ่มเสี่ยง ๖๐๘ / ผู้ที่ฉีดวัคซีนไม่ครบ**

- ล้างมือบ่อย ๆ ด้วยสบู่/เจลแอลกอฮอล์
- สวมหน้ากากอนามัย ขณะทำกิจกรรมรวมกลุ่ม
- ใช้ช้อนส่วนตัว เมื่อกินอาหารในที่ทำงาน/โรงเรียน
- ฉีดวัคซีนเข็มหลัก/เข็มกระตุ้น ตามที่กระทรวงสาธารณสุขกำหนด
- สวมหน้ากากเมื่อขึ้นรถสาธารณะ/เข้าไปสถานที่เสี่ยง เดินทางได้ตามปกติ เว้นระยะห่าง

เมื่ออยู่ในสถานที่เสี่ยง

ทั้งนี้ หากประชาชนมีข้อสงสัย สามารถสอบถามเพิ่มเติมได้ที่ โทรสายด่วนกรมควบคุมโรค ๑๔๒๒

\*\*\*\*\*



# คำแนะนำ ป้องกันโรคโควิด 19 เมื่อเข้าสู่ระยะหลังการระบาดใหญ่ Post-Pandemic

## 1 คนที่ฉีดวัคซีนครบแล้ว

  
**ล้างมือบ่อยๆ**  
ด้วยสบู่/เจลแอลกอฮอล์



**เดินทางได้ปกติ**



**ทำกิจกรรมรวมกลุ่มได้**



**ติดตามคำแนะนำของ สร.**  
สำหรับการฉีดเข็มกระตุ้น

## 2 กลุ่มเสี่ยง 608/ผู้ที่ฉีดวัคซีนไม่ครบ

  
**ล้างมือบ่อยๆ**  
ด้วยสบู่/เจลแอลกอฮอล์

  
**ใช้ช้อนส่วนตัว**  
เมื่อกินอาหารในที่ทำงาน/โรงเรียน

  
**สวมหน้ากากอนามัย**  
ขณะทำกิจกรรมรวมกลุ่ม

  
**ฉีดวัคซีนเข็มหลัก/เข็มกระตุ้น**  
ตามที่ สร.กำหนด

  
**สวมหน้ากากเมื่อขึ้นรถสาธารณะ/เข้าไปสถานที่เสี่ยง**  
เดินทางได้ปกติ เว้นระยะห่างเมื่ออยู่ในสถานที่เสี่ยง

ข้อมูลข่าวสารเพื่อสร้างการรับรู้สู่ชุมชน  
ครั้งที่ ๒๗ / ๒๕๖๕ วันที่ ๑๑ กรกฎาคม ๒๕๖๕

กระทรวง กระทรวงการคลัง

กรม / หน่วยงาน ธนาคารออมสิน

หน่วยงานเจ้าของเรื่อง ธนาคารออมสิน

ช่องทางการติดต่อ GSB Contact Center โทร. ๑๑๑๕

๑) หัวข้อเรื่อง ออมสิน เดินหน้าช่วยลดภาระข้าราชการ จับมือ กบข. จัดโปรโมชั่นเพื่อสมาชิก กบข.

๒) ข้อความสำหรับใช้ประชาสัมพันธ์

เรื่อง ออมสิน เดินหน้าช่วยลดภาระข้าราชการ จับมือ กบข. จัดโปรโมชั่นเพื่อสมาชิก กบข.

ธนาคารออมสิน ได้เปิดให้กลุ่มอาชีพบุคลากรของรัฐสามารถกู้ สินเชื่อสวัสดิการ “สู้ภัยโควิด” ที่มอบสิทธิประโยชน์พิเศษ คือ อัตราดอกเบี้ยต่ำสุด ๕.๙๙๕% (ตามเงื่อนไขธนาคาร) ไม่ต้องมีบุคคลค้ำประกัน ผ่อนชำระเงินงวดเพียง ๑,๒๐๐ บาทต่อวงเงินกู้ ๑๐๐,๐๐๐ บาท ให้กู้สูงสุดไม่เกินรายละ ๕๐๐,๐๐๐ บาท ซึ่งผู้กู้สามารถนำเงินกู้จากสินเชื่อสวัสดิการ “สู้ภัยโควิด” ไปชำระหนี้สินอื่นที่คิดดอกเบี้ยสูงกว่า ซึ่งจะช่วยให้สภาพคล่องในการใช้จ่ายอุปโภคบริโภคที่จำเป็นในชีวิตประจำวัน

โดยสมาชิกกองทุนบำเหน็จบำนาญข้าราชการ (กบข.) และผู้ที่สนใจ สามารถแจ้งความประสงค์ ผ่านแอป My GPF Application หรือที่เว็บไซต์ธนาคารออมสิน [www.gsb.or.th](http://www.gsb.or.th) ได้ตั้งแต่บัดนี้เป็นต้นไป และจะมีเจ้าหน้าที่ธนาคารออมสินติดต่อกลับสมาชิกตามลำดับคิวที่แจ้งความประสงค์ โดยยื่นเอกสารขอกู้ และจัดทำนิติกรรมสัญญาได้ที่ธนาคารออมสินทุกสาขา

ทั้งนี้ หากประชาชนมีข้อสงสัย สามารถสอบถามเพิ่มเติมได้ที่ GSB Contact Center โทร. ๑๑๑๕

\*\*\*\*\*



# ออมสิน เดินหน้าช่วยลดภาระข้าราชการ มอบสิทธิพิเศษเพื่อสมาชิก กบข.



สินเชื่อสวัสดิการสู้ภัยโควิด  
ดอกเบี้ยถูก **5.995%** ต่อปี\*

วงผ่อนต่ำ **500,000** บาท  
วงเงินกู้สูงสุด  
ไม่ต้องใช้บุคคลค้ำประกัน



## สมาชิก กบข. รับสิทธิพิเศษ 2 ต่อ เมื่อยื่นกู้



ต่อที่ 1

รับชุดแก้วน้ำสีสั่นสดใส  
เมื่อยื่นเอกสารขอกู้



ต่อที่ 2

รับ TESCO Gift Card มูลค่า 100 บาท  
เมื่อได้รับอนุมัติสินเชื่อ (สูงสุดไม่เกิน 500 บาท/ราย)

รับสิทธิได้ตั้งแต่วันที่ - 31 ส.ค. 2565 ที่ My GPF Application

\*เป็นไปตามเงื่อนไขธนาคาร

\*\*\*\*\*

ข้อมูลข่าวสารเพื่อสร้างการรับรู้สู่ชุมชน  
ครั้งที่ ๒๗ / ๒๕๖๕ วันที่ ๑๑ กรกฎาคม ๒๕๖๕

กระทรวง กระทรวงสาธารณสุข

กรม / หน่วยงาน กรมการแพทย์

หน่วยงานเจ้าของเรื่อง กรมการแพทย์

ช่องทางการติดต่อ โทรสายด่วนกรมการแพทย์ ๑๖๖๘

๑) หัวข้อเรื่อง อาการอันไม่พึงประสงค์ที่เกิดจากการใช้กัญชา

๒) ข้อความสำหรับใช้ประชาสัมพันธ์

เรื่อง อาการอันไม่พึงประสงค์ที่เกิดจากการใช้กัญชา

กรมการแพทย์ แจ้งเตือนประชาชน กรณีอาการอันไม่พึงประสงค์ ที่อาจเกิดจากการใช้กัญชา หรือผลิตภัณฑ์จากกัญชา โดยอาจมีอาการ ดังนี้

๑. อาการระบบหัวใจ ได้แก่ หน้ามืด หมดสติ ใจสั่น แน่นหน้าอก ซีพจรเต้นผิดจังหวะ เหนื่อย หายใจไม่สะดวก ความดันโลหิตสูงหรือต่ำเกินไป

๒. อาการระบบประสาท ได้แก่ เวียนศีรษะ แขนขาอ่อนแรง พูดไม่ชัด สับสน ความรู้สึกตัวลดลง เดินเซ ชัก กล้ามเนื้อเกร็งกระตุก อารมณ์แปรปรวน เห็นภาพหลอน

๓. อาการระบบทางเดินอาหาร ได้แก่ คลื่นไส้ อาเจียน ปวดท้อง ปากคอแห้ง

๔. ระบบทางเดินหายใจ ได้แก่ ไอ หอบหืด

ทั้งนี้ หากประชาชนมีข้อสงสัย สามารถสอบถามเพิ่มเติมได้ที่ โทรสายด่วนกรมการแพทย์ ๑๖๖๘

\*\*\*\*\*

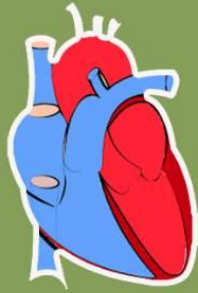




# อาการอันไม่พึงประสงค์ ที่อาจเกิดจากการใช้กัญชา หรือผลิตภัณฑ์จากกัญชา



## ประวัติการใช้กัญชาหรือผลิตภัณฑ์กัญชา ร่วมกับอาการแสดงข้อใดข้อหนึ่งดังนี้



### 1.อาการระบบหัวใจ

ได้แก่ หน้ามืด หมดสติ ใจสั่น แน่นหน้าอก  
ชีพจรเต้นผิดจังหวะ เหนื่อย หายใจไม่สะดวก  
ความดันโลหิตสูงหรือต่ำ

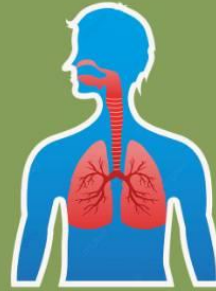


### 2.อาการระบบประสาท

ได้แก่ เวียนศีรษะ แขนขาอ่อนแรง พูดไม่ชัด สับสน  
ความรู้สึกลดลง เดินเซ ชัก กล้ามเนื้อเกร็งกระตุก  
อารมณ์แปรปรวน เห็นภาพหลอน



3.อาการระบบทางเดินอาหาร  
ได้แก่ คลื่นไส้ อาเจียน ปวดท้อง  
ปากคอแห้ง



4.ระบบทางเดินหายใจ  
ได้แก่ ไอ หอบหืด

ข้อมูลข่าวสารเพื่อสร้างการรับรู้สู่ชุมชน  
ครั้งที่ ๒๗ / ๒๕๖๕ วันที่ ๑๑ กรกฎาคม ๒๕๖๕

กระทรวง กระทรวงแรงงาน

กรม / หน่วยงาน กรมการจัดหางาน

หน่วยงานเจ้าของเรื่อง กรมการจัดหางาน

ช่องทางการติดต่อ โทรสายด่วน ๑๕๐๖

๑) หัวข้อเรื่อง ตลาดแรงงานได้หวั่น พร้อมรับแรงงานภาคการผลิตและภาคก่อสร้างจำนวนมาก

๒) ข้อความสำหรับใช้ประชาสัมพันธ์

เรื่อง ตลาดแรงงานได้หวั่น พร้อมรับแรงงานภาคการผลิตและภาคก่อสร้างจำนวนมาก

กระทรวงแรงงานมีนโยบายส่งเสริมการมีงานทำให้กับคนไทยทุกกลุ่มทั้งการทำงานอย่างมั่นคงภายในประเทศไทยและการเพิ่มโอกาสของแรงงานไทยในต่างประเทศ ซึ่งตลาดแรงงานได้หวั่นเป็นตลาดที่เปิดรับแรงงานไทยเข้าไปทำงาน คาดว่ายังมีความต้องการแรงงานทั้งภาคการผลิตและภาคก่อสร้างจำนวนมาก เนื่องจากได้หวั่นมีการสร้างและพัฒนาระบบขนส่งมวลชนสาธารณะ การก่อสร้างอาคารผู้โดยสาร รถไฟฟ้า อาคารท่าอากาศยานนานาชาติ และโรงไฟฟ้า

โดยแรงงานไทยทุกคนที่ประสงค์เดินทางไปทำงานได้หวั่นและประเทศอื่น ๆ สามารถเลือกเดินทางอย่างถูกต้องตามกฎหมายได้ ๕ วิธี ดังนี้

๑. บริษัทจัดหางานจัดส่ง
๒. กรมการจัดหางานจัดส่ง
๓. เดินทางด้วยตนเอง
๔. นายจ้างในประเทศไทยพาลูกจ้างไปทำงาน
๕. นายจ้างในประเทศไทยส่งลูกจ้างไปฝึกงาน

ซึ่งกรณีของได้หวั่น มักเป็นการไปทำงานโดยบริษัทจัดหางานที่ได้รับอนุญาตจากกรมการจัดหางานเป็นผู้จัดส่งขอให้คนหางานตรวจสอบรายชื่อบริษัทจัดหางานที่ได้รับอนุญาต ผ่านทาง [www.doe.go.th/ipd](http://www.doe.go.th/ipd) นอกจากนี้ยังแนะนำให้คนหางาน สมัครเป็นสมาชิกกองทุนเพื่อช่วยเหลือคนหางานไปทำงานในต่างประเทศ เพราะหากประสบปัญหาในต่างประเทศ อาทิ เจ็บป่วย ถูกเลิกจ้าง ถูกทอดทิ้งในต่างประเทศ ประสบปัญหาจากภัยสงคราม โรคระบาด หรือแม้กระทั่งเสียชีวิตในต่างประเทศ หลังตรวจสอบและพบว่ามีคุณสมบัติครบถ้วนตามหลักเกณฑ์สมาชิกกองทุนที่ยังอยู่ในความคุ้มครองจะได้รับสิทธิประโยชน์จากกองทุนเพื่อช่วยเหลือคนหางานที่ไปทำงานในต่างประเทศ

ทั้งนี้ หากประชาชนมีข้อสงสัย สามารถสอบถามเพิ่มเติมได้ที่ โทรสายด่วน ๑๕๐๖

\*\*\*\*\*





# โอกาสของแรงงานไทย

ได้หวั่นต้องการแรงงาน  
ภาคการผลิตและก่อสร้างจำนวนมาก

นายสุชาติ ชมกลิ่น  
รัฐมนตรีว่าการกระทรวงแรงงาน

 กรมการจัดหางาน  @PRDOE  [www.doe.go.th](http://www.doe.go.th)  สายด่วน 1506 กด 2

\*\*\*\*\*

ข้อมูลข่าวสารเพื่อสร้างการรับรู้สู่ชุมชน  
ครั้งที่ ๒๗ / ๒๕๖๕ วันที่ ๑๑ กรกฎาคม ๒๕๖๕

กระทรวง กระทรวงมหาดไทย

กรม / หน่วยงาน กรมป้องกันและบรรเทาสาธารณภัย

หน่วยงานเจ้าของเรื่อง กรมป้องกันและบรรเทาสาธารณภัย

ช่องทางการติดต่อ โทรสายด่วนนิรภัย ๑๙๙๔ ตลอด ๒๔ ชั่วโมง

๑) หัวข้อเรื่อง ปก. TODAY ช่องทางติดตามข่าวสารสาธารณภัยทั่วประเทศ

๒) ข้อความสำหรับใช้ประชาสัมพันธ์

เรื่อง ปก. TODAY ช่องทางติดตามข่าวสารสาธารณภัยทั่วประเทศ

กระทรวงมหาดไทย โดยกรมป้องกันและบรรเทาสาธารณภัย (ปภ.) ได้เร่งสร้างการรับรู้ช่องทางการสื่อสารข้อมูลสาธารณภัย ได้ที่ ปก. TODAY : <https://today.disastet.go.th> ผ่านกลไกและช่องทางการสื่อสารทุกรูปแบบ เพื่อให้ประชาชนเข้าถึงและติดตามข้อมูลข่าวสารสาธารณภัย ข่าวแจ้งเตือนภัยได้อย่างสะดวก เนื่องจากปัจจุบันเทคโนโลยีดิจิทัลเป็นส่วนหนึ่งของการใช้ชีวิตประจำวัน โดยเฉพาะสมาร์ทโฟนที่ทำให้ผู้คนเข้าถึงข้อมูลข่าวสารได้ทุกที่ทุกเวลา กรมป้องกันและบรรเทาสาธารณภัย (ปภ.) จึงได้เปิดช่องทางการสื่อสารข้อมูลสาธารณภัยผ่านทาง ปก. TODAY : <https://today.disastet.go.th> เพื่อให้ประชาชนเข้าถึงและติดตามข้อมูลข่าวสารสาธารณภัย ข่าวแจ้งเตือนภัยได้อย่างสะดวก

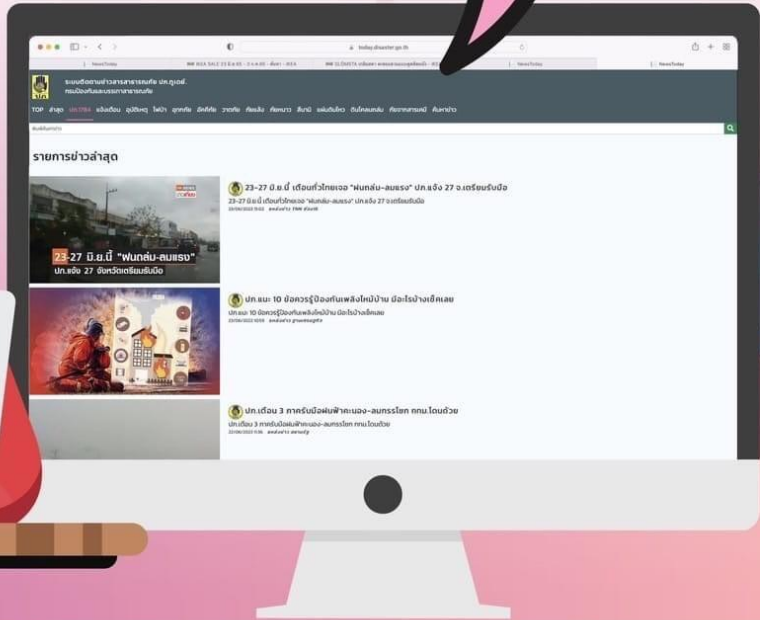
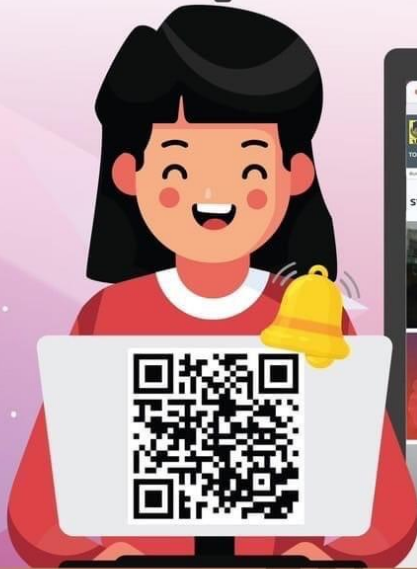
ทั้งนี้ หากประชาชนพบเห็นหรือต้องการแจ้งเหตุสาธารณภัย สามารถติดต่อได้ที่ โทรสายด่วนนิรภัย ๑๙๙๔ ตลอด ๒๔ ชั่วโมง

\*\*\*\*\*

ข่าวสารานุกรมภัย รวมไว้แล้วที่นี่  
ติดตามข่าวสารานุกรมภัยทั่วไทย ข่าวแจ้งเตือนภัย ได้ที่

ปช. TODAY

<https://today.disaster.go.th/>



สายด่วนนิรภัย  
1784

LINE @1784DDPM

กรมป้องกันและบรรเทาสาธารณภัย DDPM  
@DDPMNews www.disaster.go.th



กรมป้องกันและบรรเทาสาธารณภัย  
กระทรวงมหาดไทย

\*\*\*\*\*